



แผนกลยุทธ์สำนักวิจัย

(ปีการศึกษา 2554 – 2556)

สำนักวิจัย  
มหาวิทยาลัยอีสเทิร์นเอเซีย

## บทสรุปผู้บริหาร

แผนกลยุทธ์สำนักวิจัยระยะที่ 5 (ปีการศึกษา 2554- 2556) จัดทำขึ้นตามกรอบนโยบายการพัฒนาตามแผนกลยุทธ์มหาวิทยาลัยระยะที่ 5 และมีวัตถุประสงค์เพื่อเป็นเครื่องมือในการนำไปใช้กำหนดมาตรการ แนวทางการจัดทำแผนปฏิบัติงานภายในสำนักวิจัย ตามปรัชญาและวิสัยทัศน์ของสำนักวิจัย โดยกำหนดนโยบายแนวทางการจัดทำแผนกลยุทธ์ ตามภารกิจหลักของสำนัก ที่สอดคล้องกับแผนกลยุทธ์มหาวิทยาลัยดังนี้

ด้านบริหารจัดการ มุ่งเน้นการเสริมสร้างและพัฒนาให้สำนักวิจัยบริหารจัดการ อย่างมีประสิทธิภาพและสร้างจิตสำนึกในการทำงานด้วยหลักธรรมาภิบาล สร้างบรรยากาศแห่งการเรียนรู้แลกเปลี่ยนความรู้และทักษะในการบริหารจัดการภายในสำนักวิจัย เพื่อพัฒนาระบบการทำงานให้มีความต่อเนื่องและยั่งยืน

ด้านการวิจัย มุ่งเน้นการสร้างและพัฒนาระบบบริหารงานวิจัยของมหาวิทยาลัยให้มีประสิทธิภาพเพื่อสนับสนุนให้มีการผลิตผลงานวิจัยที่มีคุณภาพ เป็นหน่วยงานกลางประสานงานการส่งเสริมด้านการวิจัยของมหาวิทยาลัยและพัฒนาระบบกลไกสนับสนุนการผลิตผลงานวิจัยการเผยแพร่และการนำผลการวิจัยไปใช้ประโยชน์

ทั้งนี้แผนกลยุทธ์และแผนปฏิบัติงานตามภารกิจหลักสำนักวิจัย มีความเชื่อมโยงและสนับสนุนภารกิจด้านอื่น ๆ ของมหาวิทยาลัย เช่น ด้านการผลิตบัณฑิต โดยจัดระบบกลไกสนับสนุนการวิจัยการเรียนการสอนและนำผลงานวิจัยไปใช้พัฒนาการสอนของทุกหลักสูตร เป็นต้น

.....  
(ผศ. บุษยมาส สินธุประมา)

รักษาการผู้อำนวยการ

แผนกลยุทธ์ฉบับนี้ ได้ผ่านความเห็นชอบจากคณะกรรมการบริหารสำนักวิจัย ในการประชุมคณะกรรมการบริหารสำนักวิจัย ครั้งที่ 4/2554 เมื่อวันที่ 6 พฤษภาคม 2554 ตามมติที่ 13/2554

ลงนาม.....

(.....)

## สารบัญ

	หน้า
บทสรุปผู้บริหาร	ก
สารบัญ	ข
<b>บทที่ 1</b> <b>แนวทางในการจัดทำแผนกลยุทธ์สำนักวิจัย (ปีการศึกษา 2554-2556).....</b>	<b>1</b>
การวิเคราะห์ การประเมินสถานภาพตนเองและสภาพแวดล้อม (SWOT) ของ สำนักวิจัย.....	1
แนวทางและกระบวนการขั้นตอน การจัดทำแผนกลยุทธ์ และแผนดำเนินงาน สำนักวิจัย.....	5
ส่วนที่ 1 ข้อมูลเบื้องต้น.....	6
ปรัชญา ปณิธาน วิสัยทัศน์ พันธกิจ.....	6
โครงสร้างการบริหารงาน.....	7
ส่วนที่ 2 นโยบาย และแผนพัฒนางานวิจัย (ปีการศึกษา 2554-2556).....	8
นโยบายด้านบริหารจัดการ.....	8
นโยบายด้านการวิจัย.....	8
แผนบริหารจัดการ.....	9
แผนพัฒนางานวิจัย.....	9
<b>บทที่ 2</b> <b>แผนกลยุทธ์สำนักวิจัย (ปีการศึกษา 2554-2556).....</b>	<b>10</b>
เป้าประสงค์และวัตถุประสงค์ การบริหารจัดการที่มีประสิทธิภาพและ ประสิทธิผล.....	10
เป้าประสงค์และวัตถุประสงค์การสร้างผลงานวิจัยหรืองานสร้างสรรค์มีคุณภาพ และมาตรฐานเป็นที่ยอมรับ.....	10
สรุปแผนกลยุทธ์ และตัวชี้วัดความสำเร็จของแผนกลยุทธ์สำนักวิจัยใน ยุทธศาสตร์ต่างๆ.....	10
แผนกลยุทธ์สำนักวิจัย (ปีการศึกษา 2554-2556).....	11
ยุทธศาสตร์ที่ 3 วิจัย.....	16

## บทที่ 1

### แนวทางในการจัดทำแผนกลยุทธ์สำนักวิจัย

(ปีการศึกษา 2554 – 2556)

คณะกรรมการบริหารสำนักวิจัย โดยแผนกบริหารงานวิจัย และแผนกวิจัย ได้ร่วมกันจัดทำแผนกลยุทธ์ และแผนการดำเนินงานประจำปีการศึกษา 2554 เพื่อใช้เป็นแผนงานหลักในการดำเนินงานภารกิจด้านการวิจัยของมหาวิทยาลัย โดยมีแนวคิดจากการนำข้อมูลรายงานการประเมินตนเอง การประเมินสถานภาพหน่วยงานและบริบทสภาพแวดล้อม เป็นแนวทางในการจัดทำแผนกลยุทธ์ และแผนการดำเนินงาน ให้สอดคล้องกับแผนกลยุทธ์ของมหาวิทยาลัย ระยะที่ 5 (ปีการศึกษา 2554–2556)

ข้อมูลที่ใช้ในการกำหนดรายละเอียดการจัดทำแผนกลยุทธ์และแผนดำเนินงานของสำนักวิจัย ปีการศึกษา 2554 มาจากการวิเคราะห์ข้อมูลหลายด้าน ได้แก่ 1) ผลการวิเคราะห์จุดอ่อน จุดแข็ง โอกาส และภาวะการคุกคาม (SWOT) 2) การวิเคราะห์และประเมินคุณภาพการศึกษาภายใน ปีการศึกษา 2552 และสรุปรายงานการดำเนินงานสำนักวิจัย ประจำปีการศึกษา 2553

#### การวิเคราะห์ การประเมินสถานภาพตนเองและสภาพแวดล้อม (SWOT) ของสำนักวิจัย

การวิเคราะห์ การประเมินสถานภาพตนเองและสภาพแวดล้อม (SWOT) ของสำนักวิจัยมีดังนี้

#### 1. ด้านบริหารงานวิจัย

##### จุดแข็ง (Strength)

- มีระบบ กลไก การบริหารงานวิจัย มีความพร้อมในการสนับสนุนการทำวิจัยของอาจารย์และมีรายงานการดำเนินงาน ให้คณะกรรมการที่เกี่ยวข้องรับทราบอย่างต่อเนื่อง
- สร้างแรงจูงใจในการทำวิจัย โดยการทบทวนหลักเกณฑ์สนับสนุนทุนวิจัย ค่าตอบแทนนักวิจัย รางวัลการตีพิมพ์ผลงานวิจัย
- การกำกับคุณภาพงานวิจัย โดยมีแนวปฏิบัติ หลักเกณฑ์ประเมินผลงานวิจัยจากผู้ทรงคุณวุฒิภายนอกก่อนการตีพิมพ์
- ช่องทางการสื่อสารภายในองค์กร ผ่านระบบออนไลน์ เพื่อประชาสัมพันธ์งานด้านการวิจัยในมหาวิทยาลัย ซึ่งสามารถกระตุ้นและสร้างแรงจูงใจในการทำวิจัยแก่คณาจารย์เพิ่มมากขึ้น

- มีกลไกในการพัฒนาศักยภาพด้านการวิจัยแก่คณาจารย์ และสามารถผลักดันผลงานวิจัยได้ตามเป้าหมาย
- มีพัฒนาการสูงในด้านต่าง ๆ ที่เกี่ยวกับการบริหารวิจัย เช่น ด้านการจัดสรรทรัพยากร ด้านนโยบาย แนวปฏิบัติที่สนับสนุนการเผยแพร่ผลงานวิจัย และระบบและกลไกการสื่อสารนโยบายสู่การปฏิบัติที่ชัดเจน

#### จุดอ่อน (Weakness)

- ระบบการจัดทำระบบข้อมูลและสารสนเทศเพื่อการวิจัย ยังไม่สมบูรณ์และไม่สามารถนำไปใช้ได้เต็มประสิทธิภาพ
- การเตรียมความพร้อมด้านการประชุมและรายงานการประชุม คณะกรรมการฝ่ายวิจัยฯ ดำเนินงานยังไม่เต็มประสิทธิภาพ
- การกลั่นกรอง พิจารณา ข้อเสนอโครงการวิจัย และการติดตามให้แก้ไข ดำเนินงานวิจัย ไม่สอดคล้องกับระยะเวลาที่กำหนดในแผน
- ประสิทธิภาพในการขับเคลื่อนระบบกลไกการบริหารงานวิจัยระดับคณะ ไม่สอดคล้องกับระบบกลไกระดับมหาวิทยาลัย
- กลไกเรื่องการจดสิทธิบัตร แนวปฏิบัติที่เกี่ยวข้องกับลิขสิทธิ์ผลงานวิจัยด้านวิทยาศาสตร์ และเทคโนโลยี ยังไม่มีการกำหนดแนวทางที่ชัดเจน
- กลไกการดำเนินงานวิจัยในมนุษย์ และสัตว์ สำหรับสาขาวิชาด้านวิทยาศาสตร์สุขภาพ ยังไม่บรรลุเป้าหมาย

#### ด้านผลงานวิจัย :

- จำนวนผลงานวิจัยเพื่อพัฒนาองค์ความรู้ตามศาสตร์ไม่ครบถ้วนทุกสาขาวิชา และมีจำนวนน้อย
- จำนวนงานวิจัยที่ได้รับการสนับสนุนจากแหล่งทุนภายนอกไม่ครอบคลุมทุกศาสตร์
- การตีพิมพ์เผยแพร่ผลงานวิจัยผ่านวารสารทางวิชาการ ค่อนข้างน้อย
- ไม่มีผลงานวิจัย (หรืองานสร้างสรรค์) ที่นำไปใช้ประโยชน์ และได้การรับการรับรองการใช้ประโยชน์จากหน่วยงานที่เกี่ยวข้อง

#### โอกาส (Opportunity)

- ความต้องการผลงานวิจัยเพื่อตอบสนองต่อชุมชนมีค่อนข้างมาก
- มีกลุ่มคณะสาขาวิชาที่สามารถผลักดันหรือสร้างผลงานวิจัย เพื่อตอบสนองกรอบนโยบายและยุทธศาสตร์การวิจัยของชาติ ฉบับที่ 8 (2555-2559) เช่น กลุ่มเรื่องสาธารณสุข กลุ่มเรื่องปัญหาผู้สูงอายุ กลุ่มเรื่องพลังงาน กลุ่มเรื่องการท่องเที่ยว และกลุ่มเรื่องโลจิสติกส์ เป็นต้น

### ภัยคุกคาม(Threat)

- แหล่งทุนจากภายนอก เป็นที่ต้องการและมีการแข่งขันที่สูงทั้งในด้านชื่อเสียงของผู้ขอทุนวิจัย และคุณภาพของข้อเสนอโครงการวิจัย ทั้งจากมหาวิทยาลัยทั้งรัฐและเอกชน

## 2. แผนวิจัย

### จุดแข็ง (Strength)

- อาจารย์ นักวิจัยของสำนักวิจัย มีความรู้ความเข้าใจเรื่องระเบียบวิธีวิจัย และให้คำปรึกษาแก่อาจารย์ที่เริ่มทำวิจัยวิจัยได้อย่างมีประสิทธิภาพและเกิดประสิทธิผล
- ระบบและกลไกอาจารย์ที่ปรึกษาและพี่เลี้ยงนักวิจัย มีความต่อเนื่อง
- การจัดกิจกรรมเพื่อสนับสนุนการให้ปรึกษาหลากหลายรูปแบบเช่น ผ่านทางระบบออนไลน์ เพื่อศึกษาด้วยตนเอง การจัดสนทนากลุ่มย่อย การจัดอบรมเชิงปฏิบัติการ เป็นต้น
- อาจารย์และนักวิจัย มีความรู้พื้นฐานด้านระเบียบวิธีวิจัยที่ดี เป็นโอกาสในการพัฒนาสื่อการสอน ด้านระเบียบวิธีวิจัย เพื่อเผยแพร่ ความรู้ไปยังคณะ/หน่วยงาน และการนำไปใช้ประโยชน์สนับสนุนการเรียนการสอน หรือการเป็นวิทยากร บรรยาย อบรม อาจารย์ผู้สอนรายวิชาด้านระเบียบวิธีวิจัยให้แก่คณะที่มีรายวิชาดังกล่าว อย่างเป็นระบบมากขึ้น

### จุดอ่อน (Weakness)

- ประสบการณ์ และทักษะเชิงการใช้ภาษาในเขียนรายงานวิจัยของอาจารย์ และนักวิจัย
- ความสามารถในการสังเคราะห์งานวิจัย

### โอกาส (Opportunity)

- การมีความร่วมมือกับจังหวัดปทุมธานีในโครงการของรัฐบาล “หนึ่งมหาวิทยาลัย หนึ่งจังหวัด”

### ภัยคุกคาม (Threat)

- เกณฑ์คุณภาพผลงานวิจัยของ สมศ.รอบสาม เป็นเกณฑ์คุณภาพระดับสูงกว่า ศักยภาพการทำวิจัยของอาจารย์ประจำภายในของมหาวิทยาลัย ที่เป็นอาจารย์ใหม่ ซึ่งมีประสบการณ์วิจัยไม่มาก

### 3. งานด้านบริหารจัดการ

#### จุดแข็ง (Strength)

- รูปแบบการบริหารจัดการ และการสื่อสารข้อมูลกับผู้กำกับนโยบาย มีความคล่องตัว และสามารถปรับทบทวนการทำงานให้สอดคล้องกับการแก้ไขปัญหา อุปสรรคต่าง ๆ ได้อย่างเหมาะสม
- มีกระบวนการสนับสนุนการมีส่วนร่วมของบุคลากรในหน่วยงาน เพื่อการพัฒนางานร่วมกัน เช่น การกำหนดให้บุคลากรเป็นประธานคณะกรรมการ การเสนอแผนงาน การจัดทำโครงการ และการบริหารโครงการ เป็นต้น
- การใช้ประโยชน์จากระบบสารสนเทศที่พัฒนาขึ้น เพื่อการติดตามการดำเนินภารกิจวิจัยของคณะให้บรรลุเป้าหมายได้อย่างมีประสิทธิภาพ

#### จุดอ่อน (Weakness)

- แผนพัฒนาบุคลากรเพื่อพัฒนาศักยภาพด้านการวิจัยและการบริหารงานวิจัย เช่น การศึกษาต่อ การประชุมอบรมสัมมนา ทั้งภายในและภายนอก มหาวิทยาลัยยังไม่เป็นระบบชัดเจน
- อาจารย์ และนักวิจัยสำนักวิจัย มีประสบการณ์และผลงานวิจัยค่อนข้างน้อย
- ระบบและกลไกการกำกับติดตามให้คณะกำหนดเป้าหมายและรูปแบบ/แนวทางการพัฒนาอาจารย์ด้านการวิจัย รายบุคคลเพื่อให้บรรลุเป้าหมายด้านการวิจัยของอาจารย์ ยังไม่ชัดเจน

#### ภัยคุกคาม (Threat)

การประกันคุณภาพการศึกษา

- จุดอ่อน (weakness)
- กลไกการติดตามการดำเนินการเกี่ยวกับการจัดทำรายงานการประกันคุณภาพภายในหน่วยงานของสำนักวิจัยยังขาดประสิทธิภาพ
- บุคลากร ขาดความรู้และประสบการณ์ด้านประกันคุณภาพการศึกษา
- การดำเนินงานตามระบบ PDCA ยังไม่ครบถ้วน

#### โอกาส (Opportunity)

- การปรับปรุงเกณฑ์ประกันคุณภาพการศึกษาภายใน และภายนอก เป็นโอกาสในการสร้างและพัฒนางานวิจัย

### แนวทางและกระบวนการขั้นตอน การจัดทำแผนกลยุทธ์ และแผนดำเนินงานสำนักวิจัย

1. คณะกรรมการบริหารสำนักวิจัย สรุปผลการดำเนินงานตามแผนกลยุทธ์ปลายปีประจำปีการศึกษา 2553 และร่วมกันวิเคราะห์การประเมินสถานภาพตนเองและสภาพแวดล้อม (SWOT) และนำผลสรุปเสนอต่อคณะกรรมการฝ่ายวิจัย เพื่อพิจารณาขอความเห็นชอบในการประชุมคณะกรรมการฝ่ายวิจัย **ครั้งที่ 3 วันที่ 21 มีนาคม 2554**

2. ผู้บริหารสำนักวิจัย มีส่วนร่วมในกระบวนการจัดทำแผนกลยุทธ์ (ปีการศึกษา 2554-2556) ระดับมหาวิทยาลัย โดยการเข้าร่วมประชุมกำหนดกรอบแนวคิดปรัชญา วิสัยทัศน์ วัตถุประสงค์ พันธกิจและแผนกลยุทธ์ รวมทั้งขั้นตอนจัดทำประชาพิจารณ์ ซึ่งกระบวนการดังกล่าวได้เริ่มดำเนินการตั้งแต่ เดือนกุมภาพันธ์จนถึงเดือนเมษายน ตามกำหนดการของมหาวิทยาลัย ตามลำดับเพื่อให้ประชาคมภายในมหาวิทยาลัยมีส่วนร่วมและยอมรับเป้าหมายของแผนกลยุทธ์ในแนวทางเดียวกันทั้งมหาวิทยาลัย

3. สำนักวิจัย ได้จัดทำแผนกลยุทธ์ ปีการศึกษา 2554-2556 และแผนดำเนินงาน (action plan) โดยผ่านการประชุมคณะกรรมการบริหารสำนักวิจัย **เมื่อวันที่ 3 พฤษภาคม 2554** ร่วมกันพิจารณารายละเอียดการจัดทำแผนดังกล่าวให้สอดคล้องกับแผนกลยุทธ์ระดับมหาวิทยาลัย มีมติมอบหมายให้ผู้รับผิดชอบรวบรวมข้อเสนอแนะจากการประชุมเพื่อนำไปปรับปรุงแก้ไขและนำเสนอแผนกลยุทธ์ **และแผนดำเนินงาน (action plan) สำนักวิจัย** ต่อที่ประชุมคณะกรรมการบริหารสำนักวิจัยเพื่อขอความเห็นชอบในการประชุม**ครั้งที่ 4/2554 วันที่ 6 พฤษภาคม 2554** ต่อไป

รายละเอียดของแผนกลยุทธ์ ประกอบด้วย

1. เป้าหมาย หรือผลสำเร็จของแผนงาน โดยมีตัวชี้วัดตามที่มหาวิทยาลัยกำหนดในแผนกลยุทธ์ระดับมหาวิทยาลัย

2. แนวทางหรือมาตรการการดำเนินงานเพื่อไปสู่เป้าหมายที่กำหนด

การนำเสนอในบทที่ 1 แบ่งเป็น 2 ส่วน ได้แก่ ส่วนที่ 1 ข้อมูลเบื้องต้น เกี่ยวข้องกับการกำหนดแผนกลยุทธ์ ของสำนักวิจัย ส่วนที่ 2 นโยบายและแผนงานด้านการวิจัย มหาวิทยาลัย ดังรายละเอียดดังนี้



## ส่วนที่ 1 ข้อมูลเบื้องต้น

**ปรัชญา ปณิธาน วิสัยทัศน์ พันธกิจ**

**ปรัชญา :** พัฒนาคณ พัฒนางาน บูรณาการด้วยกระบวนการวิจัย

(นิยาม : การบูรณาการเป็นรูปแบบของความร่วมมือและความเชื่อมโยงในมิติต่าง ๆ ทางด้านวิธีคิด เนื้อหาระหว่างศาสตร์ กระบวนการบริหารจัดการ โดยใช้ระเบียบวิธีเป็นแนวทางในการพัฒนาสู่ จุดหมายร่วมกัน)

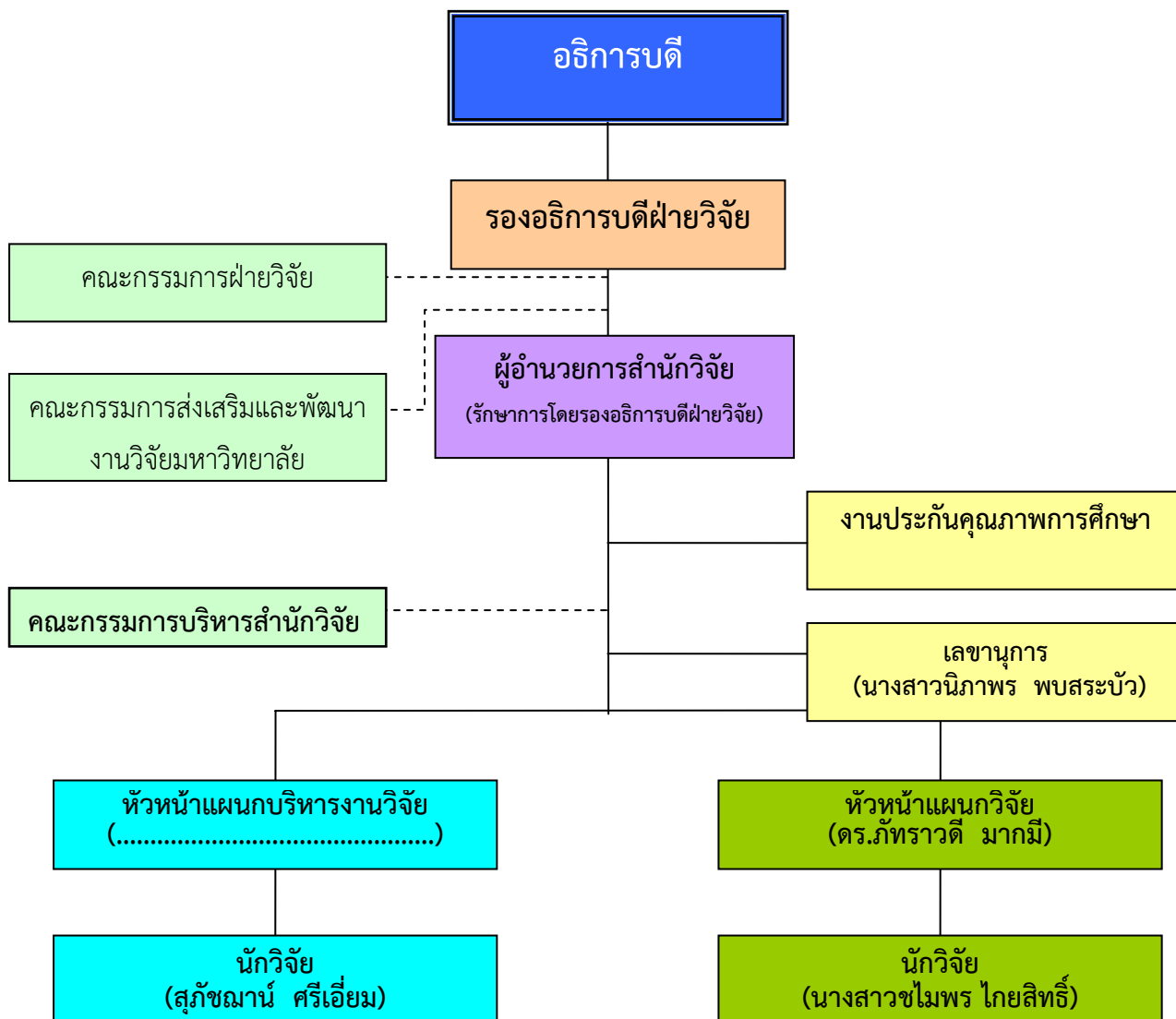
**ปณิธาน :** มุ่งมั่นในการพัฒนาคุณภาพงานวิจัยและบูรณาการบริหารจัดการเพื่อการใช้ประโยชน์จาก งานวิจัย

**วิสัยทัศน์ :** เป็นองค์กรแห่งการเรียนรู้เพื่อพัฒนาคุณภาพงานวิจัย

**พันธกิจ**

1. บริหารและพัฒนาระบบบริหารการวิจัยเพื่อสนับสนุนการวิจัยในมหาวิทยาลัย
2. ประสานงานเครือข่ายด้านการวิจัย
3. ส่งเสริมให้สร้างผลงานวิจัย การเผยแพร่ผลงานวิจัย รวบรวมสารสนเทศ และพัฒนาฐานข้อมูล เพื่อสนับสนุนด้านการวิจัย
4. ผลิตงานวิจัยสถาบันเพื่อนำไปใช้ประโยชน์ในการบริหารและพัฒนามหาวิทยาลัย

## โครงสร้างการบริหาร ของสำนักวิจัย



## ส่วนที่ 2 นโยบายและแผนงานสำนักวิจัย (ปีการศึกษา 2554-2556)

### นโยบายด้านบริหารจัดการ

1. ส่งเสริมและพัฒนาให้การบริหารจัดการภายในสำนัก มีประสิทธิภาพด้วยหลักธรรมาภิบาล
2. พัฒนาระบบการบริหารจัดการโดยกระบวนการระบบคุณภาพ ที่มีการวางแผน การติดตาม การดำเนินงานตามแผน การตรวจสอบ และการปรับปรุง
3. พัฒนาการสื่อสารภายในสำนัก และกระบวนการสื่อสารในฐานะเป็นหน่วยงานกลางของมหาวิทยาลัย สู่ช่องทางการสื่อสารรูปแบบต่าง ๆ ที่สนับสนุนระบบกลไกการบริหารงานวิจัย เพื่อสร้างบรรยากาศและแรงจูงใจในการผลิตผลงานวิจัยของอาจารย์ประจำมหาวิทยาลัย
4. ส่งเสริมการจัดทำฐานข้อมูล และพัฒนาระบบสารสนเทศ เพื่อการบริหารภายในสำนัก และการนำสารสนเทศมาใช้ในการบริหารจัดการให้ทำงานได้อย่างมีประสิทธิภาพ
5. การส่งเสริมให้เกิดกระบวนการจัดการความรู้ภายในสำนัก และการสร้างกระบวนการจัดการความรู้ด้านการวิจัยเพื่อนำไปใช้ประโยชน์
6. การพัฒนาสมรรถนะบุคลากรให้สอดคล้องกับคุณสมบัติเฉพาะตำแหน่งด้านการวิจัย

### นโยบายด้านการวิจัย

1. สร้างและส่งเสริมให้เกิดความเชื่อมโยงระหว่างภารกิจการสอนและการทำวิจัย
2. การพัฒนาสมรรถนะอาจารย์ ในการทำวิจัยความรู้ตามศาสตร์ การกำกับติดตามให้ปฏิบัติงานวิจัยตามระยะเวลาและตามจรรยาบรรณการวิจัย และการส่งเสริมให้เผยแพร่ผลงานวิจัยในวารสารทางวิชาการที่มีมาตรฐาน
3. การสนับสนุนสภาพแวดล้อมในการทำวิจัย โดยการสนับสนุนระบบฐานข้อมูลและทรัพยากรสารสนเทศเพื่อการค้นคว้าวิจัย การสนับสนุนการใช้อุปกรณ์หรือห้องปฏิบัติการต่าง ๆ และระบบให้คำปรึกษาด้านการทำวิจัย
4. การสนับสนุนให้สร้างและพัฒนาเครือข่ายความร่วมมือการสนับสนุนแหล่งทุนวิจัย การประชุมสัมมนา การเผยแพร่ผลงานวิจัย
5. การพัฒนางานวิจัยสถาบัน ในประเด็นความจำเป็นเร่งด่วน ตามภารกิจของมหาวิทยาลัย เพื่อนำผลการวิจัยไปใช้ประโยชน์ต่อไป

## แผนบริหารจัดการ

1. การจัดการความรู้ โดยพัฒนาระบบกลไก การจัดการความรู้ด้านการวิจัย และการนำความรู้จากการวิจัยไปใช้ประโยชน์และเผยแพร่ทั่วไป
2. การพัฒนาบุคลากรเพื่อพัฒนาสมรรถนะนักวิจัย ผู้บริหารทุกแผนก ให้สอดคล้องกับคุณสมบัติเฉพาะตำแหน่ง
3. ส่งเสริมให้มีการใช้ทรัพยากรอย่างประหยัด
4. ส่งเสริมการใช้เทคโนโลยีสารสนเทศ เพื่อการบริหารงานวิจัย การเผยแพร่ความรู้ด้านการวิจัย และการสื่อสารนโยบายด้านการวิจัย อย่างต่อเนื่อง
5. ส่งเสริมให้นำระบบคุณภาพสำนักวิจัย โดยให้ระบบคุณภาพ เป็นส่วนหนึ่งของกระบวนการบริหารงานประจำ ตั้งแต่การวางแผน การดำเนินงานตามแผน การตรวจสอบ และการประเมินปรับปรุงพัฒนา ให้มีความสืบเนื่องและยั่งยืน

## แผนพัฒนางานวิจัย

1. การส่งเสริมและพัฒนาระบบ/กลไกการบริหารงานวิจัยเพื่อสนับสนุนให้อาจารย์สามารถทำวิจัยและงานสร้างสรรค์ได้ตามแผนงานที่กำหนด
2. การส่งเสริมและสนับสนุนทุนวิจัย ให้อาจารย์ทำวิจัยการเรียนการสอน เพื่อพัฒนาการจัดการเรียนการสอนที่เน้นผู้เรียนเป็นสำคัญ
3. การส่งเสริมให้ทำวิจัย โดยได้รับการสนับสนุนแหล่งทุนวิจัยจากภายใน และภายนอก สำหรับการวิจัยเฉพาะสาขาวิชาและการประยุกต์ใช้ผลงานวิจัยเพิ่มขึ้น
4. สนับสนุนแนวทางการพัฒนาศักยภาพด้านการวิจัยแก่อาจารย์ และมีกระบวนการติดตามเพื่อให้สามารถผลิตผลงานวิจัยได้ตามระยะเวลาที่กำหนด
5. การส่งเสริมให้อาจารย์มีแรงจูงใจในด้านการทำวิจัย และเผยแพร่ผลงานวิจัย
6. การสนับสนุนการจัดประชุมทางวิชาการเพื่อเผยแพร่ผลงานวิจัย ในวารสารทางวิชาการ และส่งเสริมให้อาจารย์เผยแพร่ผลงานวิจัยในการประชุมทางวิชาการทั้งในระดับชาติและนานาชาติ
7. การทำวิจัยสถาบัน เพื่อนำไปใช้ในการพัฒนามหาวิทยาลัย

## บทที่ 2

### แผนกลยุทธ์สำนักวิจัย (ปีการศึกษา 2554-2556)

ด้วยภารกิจหลักของสำนักวิจัย มีความเกี่ยวข้องกับ การบริหารจัดการเพื่อสนับสนุนการพัฒนาระบบกลไกการบริหารงานวิจัยระดับมหาวิทยาลัย ดังนั้น แผนกลยุทธ์สำนักวิจัย จึงกำหนดตามภารกิจหลักของสำนัก ที่สอดคล้องกับแผนกลยุทธ์ มหาวิทยาลัย ด้านบริหารจัดการ ด้านการวิจัย และสนับสนุนด้านการผลิตบัณฑิตในกลยุทธ์ ที่ 2.7 ที่เกี่ยวข้องกับการวิจัยพัฒนาการเรียนการสอน ดังรายละเอียดดังนี้

#### เป้าประสงค์ (Goal)

##### 1. การบริหารจัดการที่มีประสิทธิภาพและประสิทธิผล

###### วัตถุประสงค์ (Objective)

- 1) เสริมสร้างและพัฒนาให้สำนักวิจัยบริหารจัดการอย่างมีประสิทธิภาพและสร้างจิตสำนึกในการทำงานด้วยหลักธรรมาภิบาล
- 2) สร้างบรรยากาศแห่งการเรียนรู้ในการแลกเปลี่ยนความรู้และทักษะในการบริหารจัดการภายในสำนักวิจัยให้มีประสิทธิภาพเพื่อให้เกิดระบบการทำงานที่มีความต่อเนื่อง

##### 2. การสร้างผลงานวิจัยหรืองานสร้างสรรค์มีคุณภาพและมาตรฐานเป็นที่ยอมรับ

###### วัตถุประสงค์ (Objective)

- 1) สร้างและพัฒนาระบบบริหารงานวิจัยของมหาวิทยาลัยให้มีประสิทธิภาพเพื่อสนับสนุนให้มีการผลิตผลงานวิจัยที่มีคุณภาพ
- 2) ประสานงานการส่งเสริมด้านการวิจัยของมหาวิทยาลัยและพัฒนาระบบกลไกสนับสนุนการผลิตผลงานวิจัยการเผยแพร่และการนำผลการวิจัยไปใช้ประโยชน์
- 3) สนับสนุนการวิจัยการเรียนการสอนและการนำไปใช้ประโยชน์

สรุปแผนกลยุทธ์ สำนักวิจัยและตัวชี้วัดความสำเร็จของแผนกลยุทธ์ มีดังนี้

ยุทธศาสตร์	จำนวนกลยุทธ์	ตัวชี้วัด
ยุทธศาสตร์ ที่ 1 บริหารจัดการ	5	9
ยุทธศาสตร์ที่ 2 ผลิตบัณฑิต	1	1
ยุทธศาสตร์ที่ 3 การวิจัย	4	16

แผนดำเนินงาน ยุทธศาสตร์ที่ 3 ปีการศึกษา 2554 ระดับมหาวิทยาลัย

**ยุทธศาสตร์ที่ 3 งานวิจัย**

เป้าประสงค์ (Goal) ผลงานหรืองานสร้างสรรค์ มีคุณภาพและมาตรฐานเป็นที่ยอมรับ

วัตถุประสงค์ (Objective)

3.1 ประยุกต์ผลการวิจัยไปพัฒนาการจัดการเรียนการสอน

3.2 ผลิตแลเผยแพร่งานวิจัยหรืองานสร้างสรรค์ เพื่อพัฒนาองค์ความรู้ที่นำไปใช้ประโยชน์

**กลยุทธ์ที่ 3.1. พัฒนาระบบกลไกเพื่อสนับสนุนการสร้างและการผลิตผลงานวิจัยหรืองานสร้างสรรค์**

ตัวชี้วัด	เป้าหมาย	โครงการ / กิจกรรม	วัตถุประสงค์	ลักษณะกิจกรรม	KPI (ตัวชี้วัด)	บการศกษา 2554 และงบประมาณ										หน่วยงาน					
						เทอม 1 (เดือน)					เทอม 2 (เดือน)					งบประมาณ (ใส่เฉพาะตัวเลข)	ผู้รับผิดชอบ (ระบุชื่อ)	คณะ / สำนัก			
						6	7	8	9	10	11	12	1	2	3				4	5	
3.1.1 จำนวนงบประมาณสนับสนุนการวิจัยจากภายในมหาวิทยาลัย	≥4ล้าน	1. การประกาศงบประมาณการวิจัยตามระบบที่มหาวิทยาลัยกำหนดทุกปีการศึกษา	1. เพื่อส่งเสริมและสนับสนุนทรัพยากรการวิจัยด้านแหล่งทุนวิจัยภายใน	1. การประกาศงบประมาณวิจัยประจำปี และประชาสัมพันธ์ผ่านช่องทางสื่อสารหลายช่องทาง เช่น เว็บไซต์ การประชุม การแจ้งผ่านที่คณะกรรมการต่าง ๆ ระดับมหาวิทยาลัย การแจ้งข่าวโดยตรงไปที่ทุกคณะ เป็นต้น	1. มีการจัดทำประกาศงบประมาณวิจัยประจำปี และแจ้งให้ทราบโดย การสื่อสารหลายช่องทาง	←														แผนก บริหาร งานวิจัย	
3.1.2 จำนวนผลงานวิจัยที่ได้รับการสนับสนุนจากแหล่งทุนภายนอก	≥2	1. จัดทำระบบและกลไกเพื่อสนับสนุนในการรับทุนจากแหล่งทุนภายนอกหรือเครือข่ายการวิจัย	1. เพื่อส่งเสริมและสนับสนุนทรัพยากรการวิจัยด้านแหล่งทุนวิจัยภายนอก	1. กำหนดแนวปฏิบัติสนับสนุนการขอทุนวิจัยจากภายนอก และการจัดหาแหล่งทุนภายนอกเพื่อสนับสนุนการทำวิจัย	1. มีกลไกและขั้นตอนการรับทุนวิจัยจากภายนอกตามแบบฟอร์มที่กำหนด	←														แผนก บริหาร งานวิจัย	









แผนดำเนินงาน ยุทธศาสตร์ที่ 3 ปีการศึกษา 2554 ระดับมหาวิทยาลัย

**ยุทธศาสตร์ที่ 3** งานวิจัย

เป้าประสงค์ (Goal) ผลงานหรืองานสร้างสรรค์ มีคุณภาพและมาตรฐานเป็นที่ยอมรับ

วัตถุประสงค์ (Objective)

3.1 ประยุกต์ผลการวิจัยไปพัฒนาการจัดการเรียนการสอน

3.2 ผลิตแลเผยแพร่งานวิจัยหรืองานสร้างสรรค์ เพื่อพัฒนาองค์ความรู้ที่นำไปใช้ประโยชน์

**กลยุทธ์ที่ 3.2** สนับสนุนการเผยแพร่ผลงานวิจัยหรืองานสร้างสรรค์

ตัวชี้วัด	เป้าหมาย	โครงการ / กิจกรรม	วัตถุประสงค์	ลักษณะกิจกรรม	KPI (ตัวชี้วัด)	ปีการศึกษา 2554 และงบประมาณ										หน่วยงาน				
						เทอม 1 (เดือน)					เทอม 2 (เดือน)					งบประมาณ (ใส่เฉพาะตัวเลข)	ผู้รับผิดชอบ (ระบุชื่อ)	คณะ / สำนัก		
						6	7	8	9	10	11	12	1	2	3				4	5
3.2.1 จำนวนงบประมาณสนับสนุนการเผยแพร่ผลงานวิจัย	≥ 500,000	1. การประกาศงบประมาณการวิจัย ตามระบบที่มหาวิทยาลัยกำหนดทุกปีการศึกษา	1. เพื่อส่งเสริมและสนับสนุนการเผยแพร่ผลงานวิจัย	1. การประกาศงบประมาณวิจัยประจำปี และประชาสัมพันธ์ผ่านช่องทางสื่อสารหลายช่องทาง เช่น เว็บไซต์ การประชุมการแจ้งผ่านที่คณะกรรมการต่าง ๆ ระดับมหาวิทยาลัย การแจ้งข่าวโดยตรงไปที่ทุกคณะ เป็นต้น	1. มีการจัดทำประกาศงบประมาณเผยแพร่ผลงานวิจัยประจำปีและแจ้งให้ทราบโดยการสื่อสารหลายช่องทาง	←													แผนก บริหาร งานวิจัย	
3.2.2 จำนวนบทความวิจัยที่ได้รับการตีพิมพ์ในการประชุมวิชาการ	≥ 1	1. กำหนดหลักเกณฑ์ ขั้นตอนการดำเนินงานติดตามให้มีการตีพิมพ์เผยแพร่บทความวิจัยในเวทีการประชุมวิชาการ	1. เพื่อประชาสัมพันธ์ให้ข้อมูลเกี่ยวกับ การตีพิมพ์เผยแพร่บทความวิจัย	1. จัดประชาสัมพันธ์เกี่ยวกับการตีพิมพ์ในการประชุมวิชาการ ตามสื่อต่างๆ ภายในมหาวิทยาลัย เช่น เว็บไซต์ สำนักวิจัย บอร์ดหน้าสำนักวิจัย	1. มีสารสนเทศการประชาสัมพันธ์เกี่ยวกับ การตีพิมพ์เผยแพร่บทความวิจัย 2. การรายงานเผยแพร่ จำนวนผลงานที่ได้รับการตีพิมพ์														แผนกวิจัย และแผนก บริหาร งานวิจัย	



ตัวชี้วัด	เป้าหมาย	โครงการ / กิจกรรม	วัตถุประสงค์	ลักษณะกิจกรรม	KPI (ตัวชี้วัด)	บการศกษา 2554 และงบประมาณ										หน่วยงาน			
						เทอม 1 (เดือน)					เทอม 2 (เดือน)					จำนวน (เดือน)	งบประมาณ	ผู้รับผิดชอบ (ระบุชื่อ)	คณะ / สำนัก
						6	7	8	9	10	11	12	1	2	3	4	5		
5) วารสารวิชาการระดับ นานาชาติที่มีชื่อปรากฏอยู่ ในประกาศของ สมศ. หรือ ปรากฏในฐานข้อมูลสากล ISI																			







